



HASO Sp. z o. o. sp. komandytowa

43-100 Tychy, ul. Towarowa 20

tel. +48 32 323 38 00

fax +48 32 323 38 31

haso@haso.pl

www.haso.pl

Program do zarządzania trybem pracy doświetlacza

LedControl

INSTRUKCJA OBSŁUGI

IO 1275

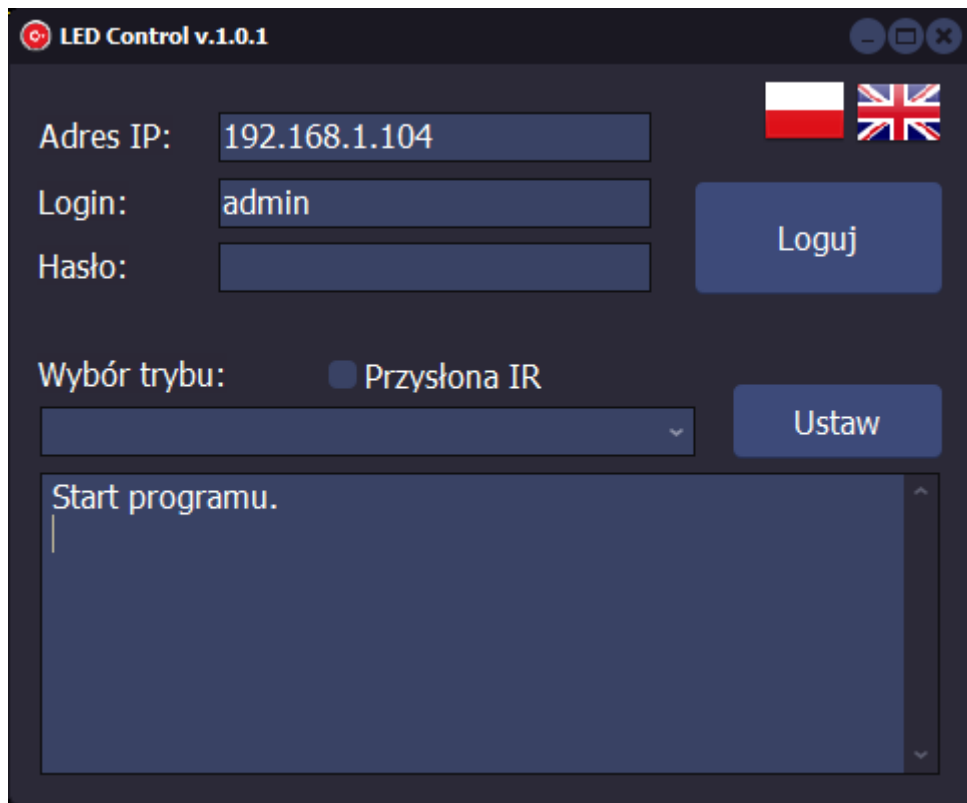
ED:02/26/APt

Spis treści

1. Główne okno programu	3
2. Logowanie do kamery	3
3. Wybór trybu pracy	4
4. Lista błędów	5

1. Główne okno programu

Program składa się z jednego okna, na którym umieszczone są niezbędne kontrolki. Wybór odpowiedniej wersji językowej odbywa się poprzez kliknięcie we flagę Polski lub Wielkiej Brytanii.

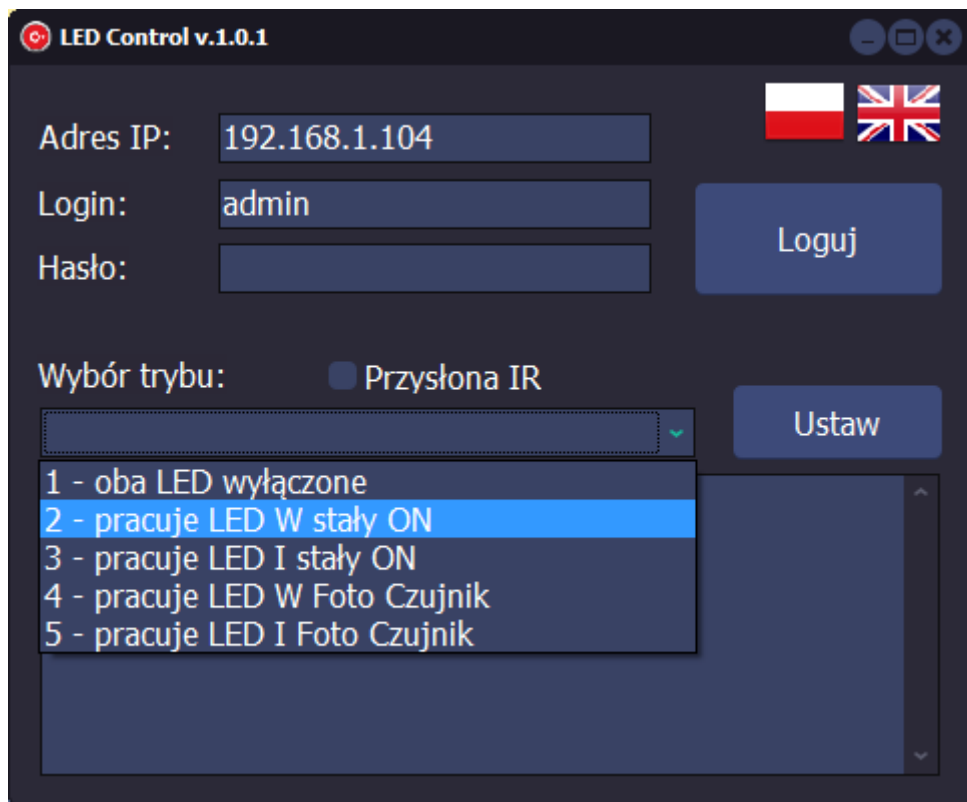


2. Logowanie do kamery

W celu zalogowania się do danej kamery wyposażonej w doświetlacz należy podać odpowiedni adres IP, nazwę użytkownika (login) oraz hasło, a następnie kliknąć przycisk „Loguj”. Jeśli w dole formatki programu pojawi się komunikat : "Logowanie nie powiodło się!", należy sprawdzić poprawność wpisanych danych oraz połączenie sieciowe do kamery.

3. Wybór trybu pracy

Po rozwinięciu listy jak na rysunku poniżej, możliwy jest wybór jednego z pięciu dostępnych trybów pracy.



Doświetlacz może pracować w trybach :

- 1- oba LED wyłączone – kamera nie korzysta z doświetlacza
- 2- pracuje LED W stały ON – doświetlacz ma na stałe włączone białe światło
- 3- pracuje LED I stały ON – doświetlacz ma na stałe włączoną podczerwień
- 4- pracuje LED W Foto Czujnik – doświetlacz w oparciu o wbudowany czujnik światła kontroluje włączenie/wyłączenie białego światła
- 5- pracuje LED I Foto Czujnik – doświetlacz w oparciu o wbudowany czujnik podczerwieni kontroluje włączenie/wyłączenie podczerwieni

Należy też wybrać tryb pracy przysłony, ustawiając odpowiednio pole „Przysłona IR”.

Po wybraniu odpowiedniego trybu należy kliknąć przycisk „Ustaw” i poczekać do otrzymania potwierdzenia „Ustawiono tryb : ”. Jeśli z jakichś przyczyn (np. problemów z siecią) program nie otrzyma potwierdzenia z kamery, wówczas pojawi się informacja : "Ponów ustawianie trybu pracy!"

4. Lista błędów

- ***No Session-Id received*** – błąd podczas logowania do kamery. Nieprawidłowe dane uwierzytelniające.
- ***Błąd: brak Session-Id!*** – błąd podczas wysyłania polecenia zmiany tryb pracy. Nie zalogowano się poprawnie do kamery lub czas sesji wygasł (domyślnie po 1 minucie od ostatniej operacji).
- ***curl error*** – brak biblioteki curl lub nieprawidłowa wersja
- ***Wystąpił błąd! Ponów ustawianie trybu pracy!*** – kamera nie potwierdziła przyjęcia polecenia zmiany trybu pracy.